

Приложение 2. Установка и настройка программ криптозащиты

Общие сведения	1
КриптоПро CSP	1
Решение проблем	2
Переустановка СКЗИ «КриптоПро CSP»	3
Просмотр и настройка считывателя.....	4
Копирование ключевого контейнера	6

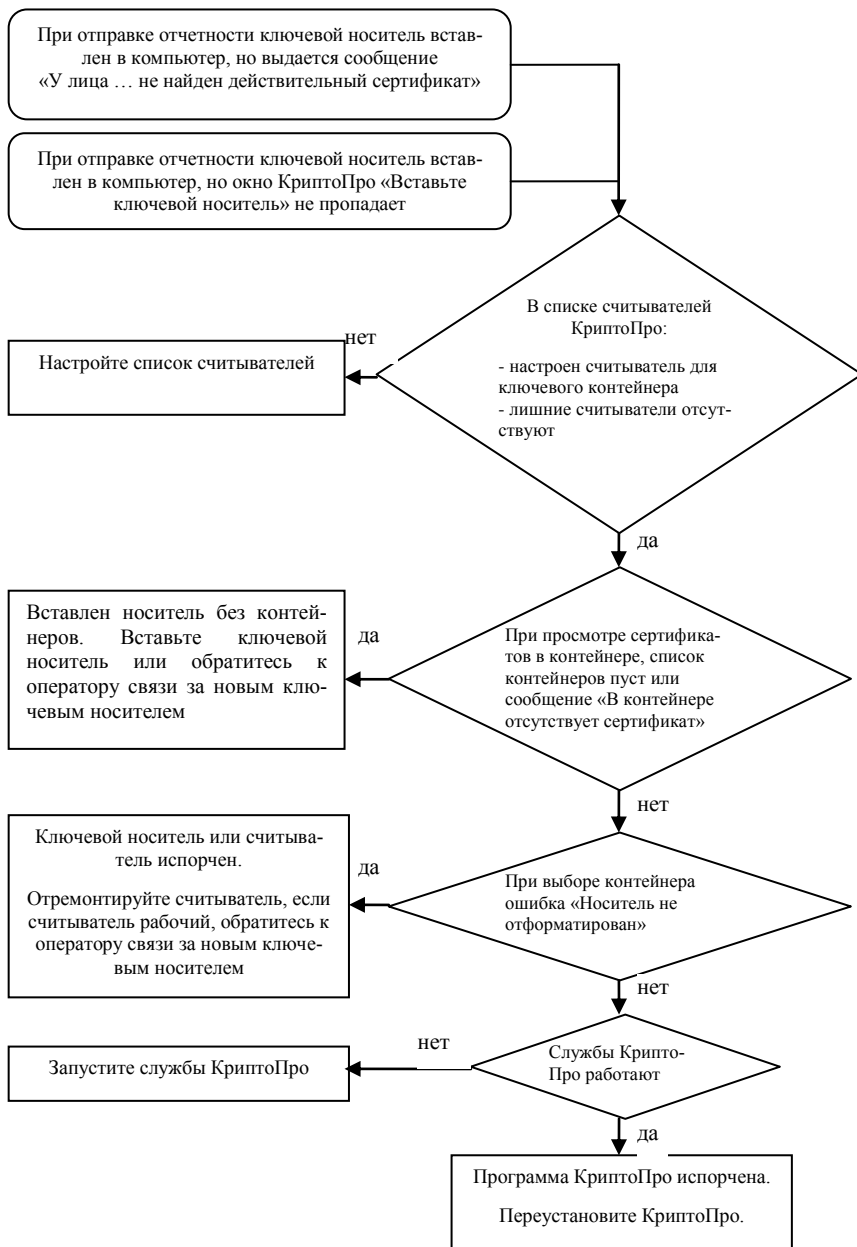
Общие сведения

Для работы с ключами подписи (ЭЦП) организаций отправителей почты и сертификатами, соответствующими ключами подписи организаций получателей почты в системе электронной отчетности может использоваться одна из двух программ криптозащиты: **СКЗИ «КриптоПро CSP»** или **«Signal-COM CSP»**. Программа устанавливается на той рабочей станции, на которой происходит отправка и получение отчетности.

Для установки и удаления программ СКЗИ требуется наличие у пользователя прав администратора.

КриптоПро CSP

Решение проблем



Переустановка СКЗИ «КриптоПро CSP»

Установка программы на рабочей станции происходит автоматически при установке системы СБИС++. Необходимость в переустановке программы возникает, если:

1. Она не была установлена автоматически при инсталляции СБИС++.
2. Требуется перенести доставку электронной почты на другой компьютер.
3. Возникли проблемы доставки отчетности.

Для того чтобы переустановка программы криптозащиты прошла корректно, ее необходимо удалить и установить заново.

Удалить КриптоПро CSP

Для удаления КриптоПро выполните «Пуск/ Настройка/ Панель управления/ **Установка и удаление программ**». Найдите в списке программ **КриптоПро CSP** и нажмите «**Добавить/ Удалить**». После того, как программа будет удалена, перезагрузите компьютер.

Установить КриптоПро CSP

Программа установки **КриптоПро CSP** и сертификат удостоверяющего центра находятся в каталоге **CSP** в основном каталоге программы СБИС++.

Для установки запустите установочную программу <\CSP\cpcsp>**setup.exe** – появится стартовое окно мастера установки. Следуйте инструкциям мастера, для перехода к следующим этапам нажимайте «**Далее**>».

1. По окончании установки, программа предложит выполнить перезагрузку компьютера. Оставьте опцию «Да, перезагрузить сейчас».
2. В открывшемся далее окне «Свойства КриптоПро CSP» нажмите кнопку «Ввод лицензии». Введите серийный номер и ключ активации программы.
3. Далее последует перезагрузка компьютера. После перезагрузки в корневое хранилище сертификатов Windows необходимо установить сертификат удостоверяющего центра (подробные инструкции приводятся в приложении «Импорт корневого сертификата»).



Если по каким-то причинам перезагрузка не была выполнена автоматически, выполните ее вручную.

4. Убедитесь в том, что установленный сертификат стал доступен в системе СБИС++. Для этого войдите в программу, в карточке организации перейдите на закладку «Сертификаты». В поле «Статус» должна появиться запись «Действителен».

Просмотр и настройка считывателя

Как правило, ключевой носитель выдается владельцу ключа на дискете. Если используется какой-либо другой носитель (например, flash-носитель), необходимо предварительно настроить для него соответствующий считыватель. Рассмотрим настройку считывателя для flash-носителя.

1. Выполните «Пуск/ Настройка/ Панель управления/ КриптоПро CSP».
2. В открывшемся окне «Свойства: КриптоПро CSP» перейдите на закладку «Оборудование» и нажмите кнопку «Настроить считыватели»:

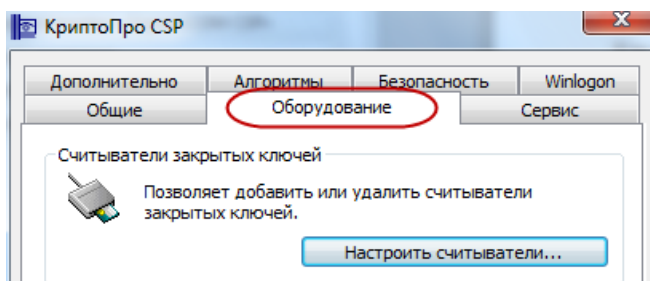


Рис. П 2-1 – Настройка считывателя

В результате открывается список установленных считывателей:

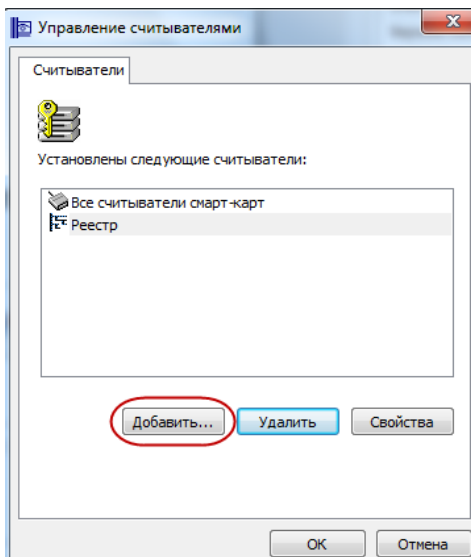


Рис. П 2-2 – Список установленных считывателей

Вставьте flash-носитель. Нажмите «Добавить» и следуйте указаниям мастера установки считывателя.

3. В списке считывателей выберите «Все съемные диски».

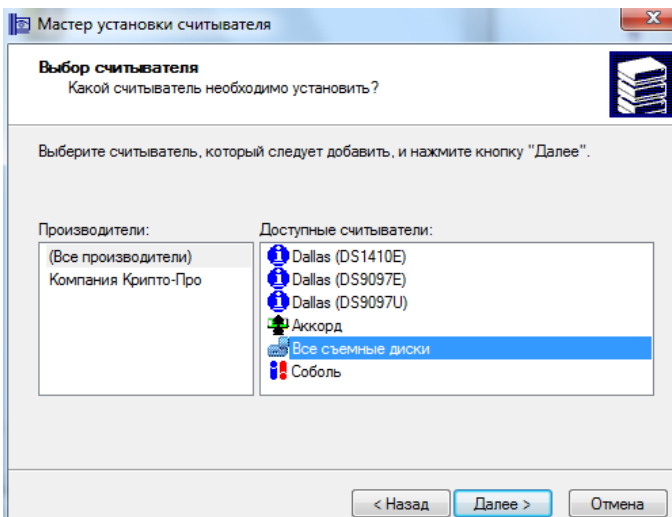


Рис. П 2-3 – Добавление считывателя для flash-носителя

В следующих окнах выберите букву соединения и задайте имя нового считывателя.

4. После того, как выбранный считыватель появился в списке установленных считывателей, закройте окно свойств и перезагрузите компьютер.

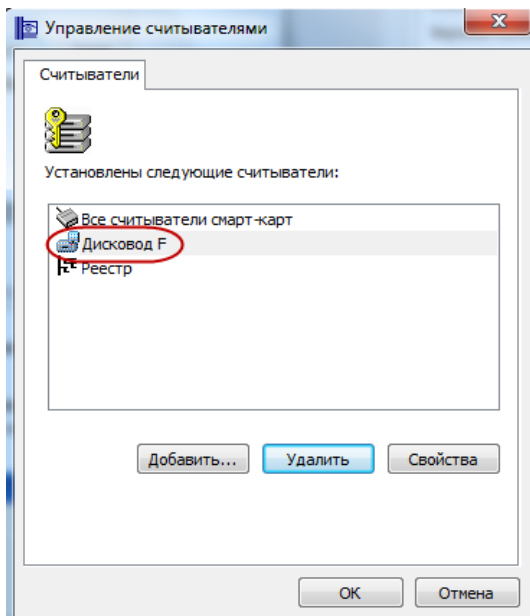


Рис. П 2-4 – Считыватель для flash-носителя

Копирование ключевого контейнера



Копирование контейнера с ключевой информацией без санкции владельца ключа запрещено.

Для того, чтобы скопировать ключевой контейнер:

1. Вставьте ключевой носитель в считывающее устройство (считыватель).
2. Выполните «Пуск/ Настройка/ Панель управления/ КриптоПро CSP».
3. В окне «Свойства: КриптоПро CSP» перейдите на закладку «Сервис» и нажмите кнопку «Скопировать».

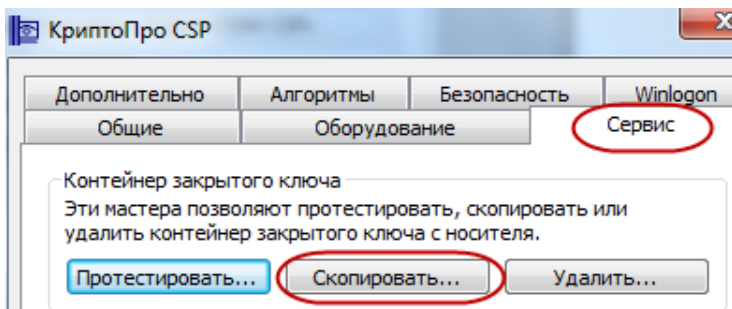


Рис. П 2-5 – Копирование ключевого контейнера

4. В окне копирования контейнера нажмите «Обзор» и выберите в открывшемся списке доступных контейнеров, тот который требуется скопировать. Имя выбранного контейнера появится в поле «Имя ключевого контейнера».

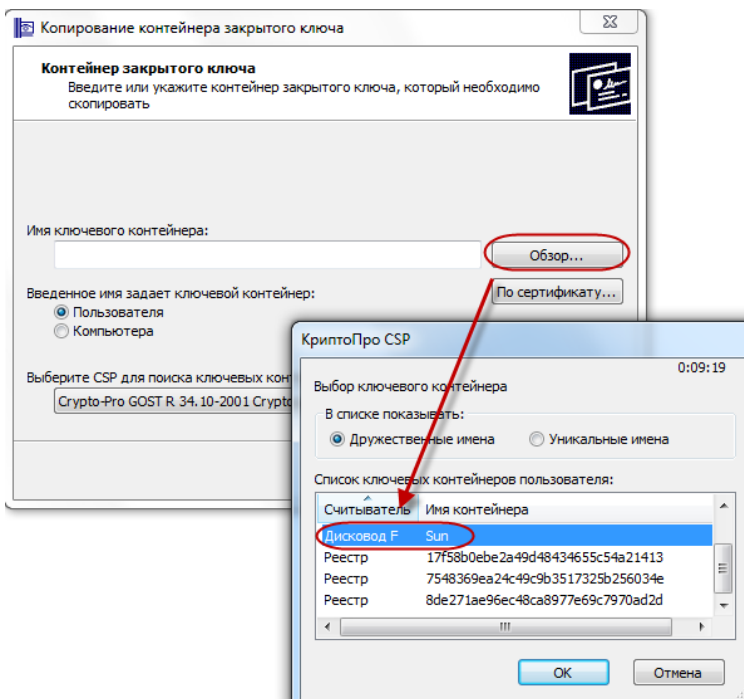


Рис. П 2-6 – Выбор ключевого контейнера для копирования

5. В следующем окне задайте имя копии контейнера.

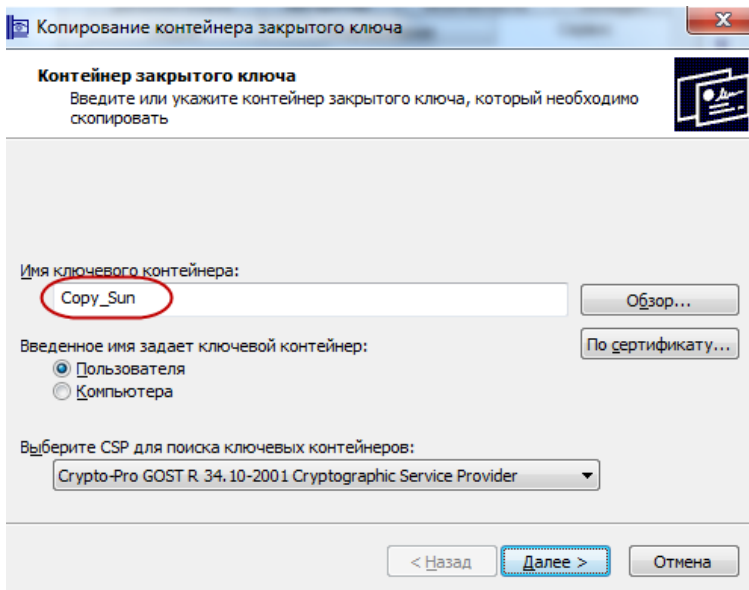


Рис. П 2-7 – Ввод имени ключевого контейнера

6. Далее вставьте носитель, на который будет производиться копирование и выберите из списка считыватель.

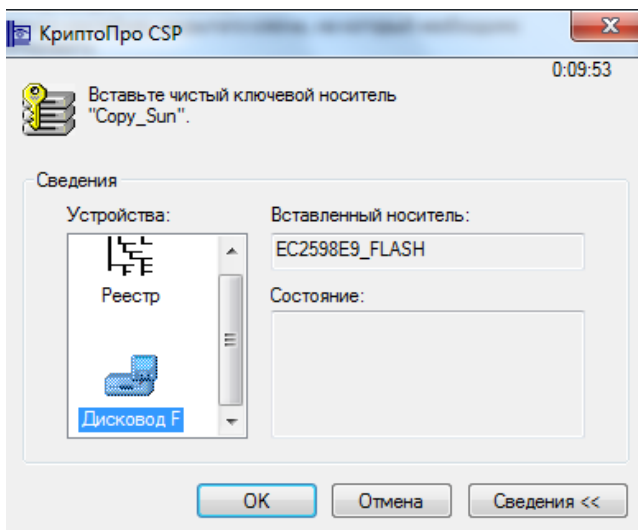


Рис. П 2-8 – Выбор считывателя для сохранения копии контейнера

7. В следующем окне введите пароль на создаваемый контейнер. Если пароль не требуется, оставьте поля пустыми. Нажмите «ОК» – копия будет сохранена.

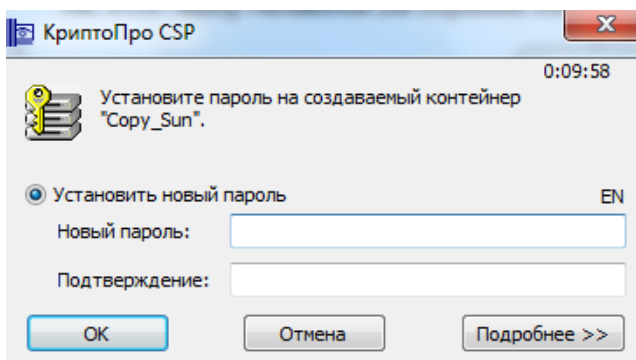


Рис. П 2-9 – Установка пароля на создаваемый контейнер

8. Убедитесь, что копия действительно находится на указанном считывателе. Для этого в свойствах КриптоПро CSP перейдите на закладку «Сервис» и нажмите кнопку «Просмотреть сертификаты в контейнере».

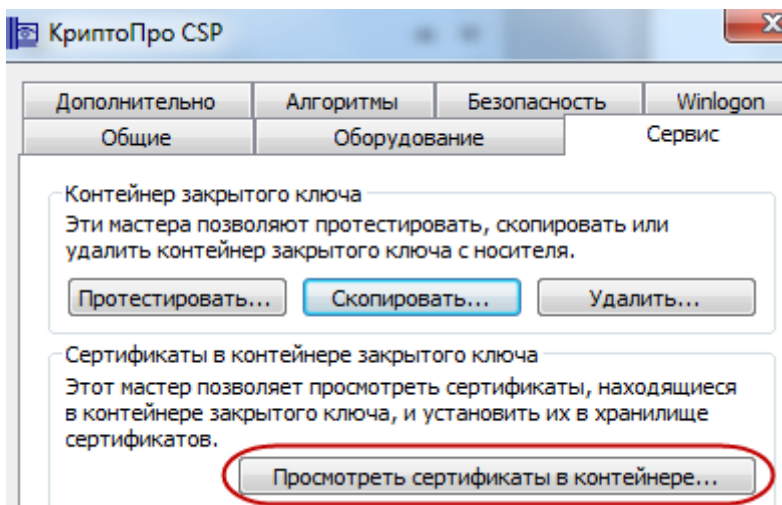


Рис. П 2-10 – Просмотр сертификатов в контейнере

9. В открывшемся окне выбора контейнера нажмите кнопку «Обзор» и убедитесь, что в списке доступных контейнеров присутствует созданная вами копия.