

Глава 10. Анализ финансов и налогов

Финансовый анализ.....	2
Налоговый анализ	4
Камеральная проверка отчетности	6
Оценка риска налоговой проверки.....	7

СБиС — это не просто программа для отправки отчетности, это целая аналитическая система.

«Анализ финансов и налогов» — удобный функционал, с помощью которого вы сможете оценить финансовое состояние своей компании, выбрать оптимальную систему налогообложения, оценить риск налоговой проверки и не только. И все это по данным вашей отчетности, дополнительно вводить ничего не придется:



Рис. 10-1 — Аналитический блок



В окне представлены все виды проверки/анализа, доступные в программе.

- **Финансовый анализ** позволяет провести не только количественную, но и качественную оценку вашего бизнеса.

- **Налоговый анализ** позволяет проводить эффективную налоговую политику, не тратя при этом лишних денег и времени.
- **Камеральная проверка** базируется на наборах контрольных соотношений — правилах, проверяющих корректность связанных показателей внутри одной формы и/или между несколькими формами отчетности.
- **Оценка риска налоговой проверки** позволяет взглянуть на ваш бизнес глазами налогового инспектора.



Подробная информация представлена на сайте «СБИС++ Электронная отчетность и документооборот» в разделе «[Анализ финансов и налогов](#)».

Для проведения проверки/анализа выберите нужный вам вид. После проведения первой проверки внешний вид окна сразу изменится — появятся иконки  и , отражающие результат этой проверки/анализа.

Финансовый анализ

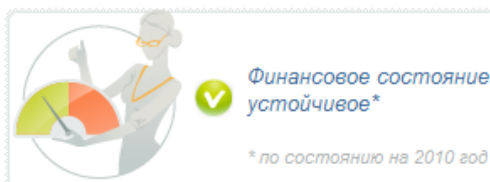


Рис. 10-2 — Индикатор состояния и ссылка на последний отчет

Для просмотра результата нажмите ссылку рядом с иконкой. Обратите внимание, что сохраняются только результаты последних проверок.

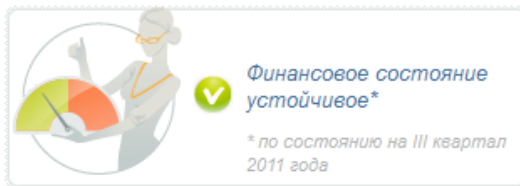


*Если у вас отсутствует лицензия на аналитический блок, то вы можете оформить заявку на ее приобретения прямо в программе (в окне появится кнопка «**Оформить заявку**»).*

Финансовый анализ

Финансовый анализ позволяет оценить ваш бизнес с помощью 3-х различных методик. Чтобы быстро и комплексно оценить финансовое состояние, воспользуйтесь **Экспресс-анализом**. Он покажет, насколько эффективно развивается ваше предприятие:

Финансовый анализ



- **Оценить финансовое состояние**
- Проанализировать имущество и источники средств
- Исследовать прибыль, доходы и расходы

Рис. 10-3 — Оцениваем финансовое состояние

Запустится мастер:

1. Укажите период, за который необходимо провести финансовый анализ, и нажмите «Далее».
2. СБИС++ выводит список отчетов для анализа. Красным цветом отмечены недостающие — их вы можете заполнить прямо в СБИС++ или загрузить уже готовые отчеты из других программ (нажмите «Загрузить отчеты из других программ»):

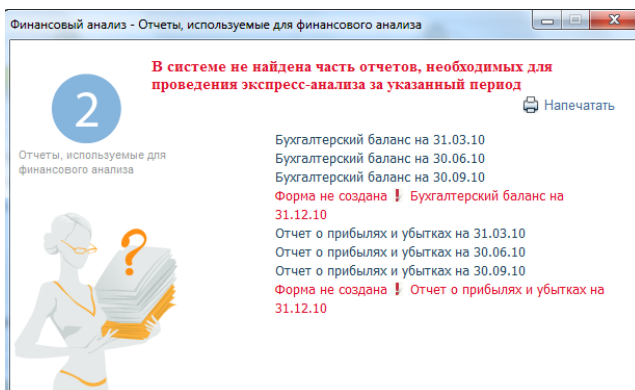


Рис. 10-4 — Список отчетов, необходимых для анализа

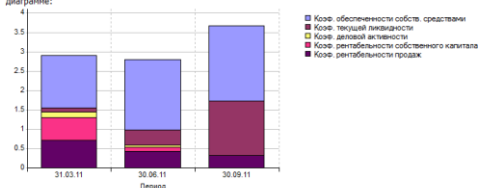
3. Нажмите «Провести проверку». Результаты проверки выводятся в виде отчета:

Анализ финансового состояния ООО "Золотое дно" за период с 01.01.11 по 31.12.11



Общее заключение:

За указанный период финансовое состояние предприятия **улучшилось**, при этом на конец периода оно является **устойчивым**, так как **итоговый рейтинг** (3,68) больше нормативного значения (1,0). Вклад различных факторов в итоговый рейтинг финансового состояния, а также их изменение представлены на диаграмме:



За указанный период по основе анализа абсолютных показателей финансовое состояние предприятия **улучшилось** за счет: сокращения объема инвентаря, сокращения объема оборотных средств, увеличения дисбаланса кредиторской и дебиторской задолженности.

Рекомендации:

1. Предприятие характеризуется неудовлетворительной **рентабельностью собственного капитала**. Поэтому необходимо существенно увеличить объем чистой прибыли, который приходится на 1 руб. собственных средств предприятия.
2. **Деловая активность** предприятия крайне низкая. Для ее повышения необходимо либо существенно увеличить выручку предприятия, либо уменьшить капитал.

Финансовый анализ проведен с использованием формы "бухгалтерский баланс" (ОКУД 0710001) и формы "Отчет о прибылях и убытках" (ОКУД 0710002).

Детальный анализ:

1. [Анализ абсолютных показателей деятельности](#)
 - 1.1. Выручка и прибыль от продаж
 - 1.2. Внеоборотные, собственные и заемные оборотные средства
 - 1.3. Дебиторская и кредиторская задолженность

Рис. 10-5 — Результат проведения экспресс-анализа

В самом начале формируется общее заключение, оно может быть как положительным, так и нет. Но система не только ставит диагноз, а еще и дает рекомендации, как исправить положение. Ниже приведен детальный анализ основных показателей, таких как: выручка и прибыль, собственные и заемные средства и т.д. Все выводы снабжены наглядными графиками, и вы сразу увидите динамику своих показателей. По каждому из них приведен расчет, сформулированы выводы и рекомендации. При желании вы можете перейти в форму, из которой взяты цифры, и проверить данные.

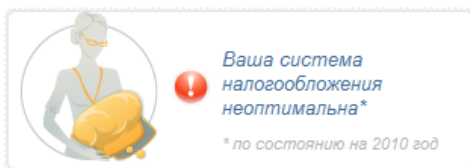
Все отчеты аналитического блока построены по этому принципу.

Таким же образом вы можете проанализировать свое имущество и источники средств, а также исследовать прибыль, доходы и расходы.

Налоговый анализ

Наверняка вам интересно, используется ли сейчас оптимальная система налогообложения? Сколько денег можно экономить, если перейти на другой режим? Каких налогов платится больше всего? Ответить на эти вопросы помогут отчеты налогового анализа:

Налоговый анализ



- [Выбрать оптимальный режим налогообложения](#)
- [Провести анализ налоговой нагрузки](#)

Рис. 10-6 — Налоговый анализ

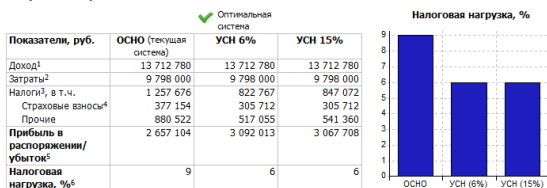
Первый отчет — **Выбор оптимальной системы** — сравнивает суммы налогов и прибыли при разных режимах налогообложения и выбирает оптимальный.

1. Укажите анализируемый период, дополнительно введите учетные данные — в комментариях написано, откуда их брать.
2. На последнем шаге вы увидите перечень данных, на основе которых будет проведен анализ. Нажмите «Провести анализ». Готово — отчет сформирован. Выводы могут быть для вас совершенно неожиданными, например, что ваша система налогообложения не является для вас оптимальной. А ниже приводятся рекомендации, что необходимо сделать для перехода, к примеру, на упрощенную систему налогообложения:

Выбор оптимальной системы налогообложения ООО "Золотое дно" за 2010 год

! Общее заключение: текущая система налогообложения (ОСНО) не является оптимальной.

1. Сравнение режимов налогообложения



1. Доход = скорректированная на НДС выручка (стр.010 формы №2).
 2. Затраты = стр.020 + стр.030 + стр.040 + стр.070 + стр.100 (по данным формы №02) с учетом корректировки суммы материальных затрат на величину НДС.
 3. Сумма налогов определяется по данным налоговых деклараций. Расчетные значения налогов на УСН определяются исходя из ставки Единого налога (6% и 15%).
 4. Страховые взносы = сумма данных из РСВ-1 и 4-ФСС с учетом перерасчета тарифа.
 5. Прибыль в распоряжении/убыток = доход - затраты - налоги.
 6. Налоговая нагрузка = отношение налогов к доходу, выраженные в процентах. Список налогов, используемых для расчета налоговой нагрузки, отличается от списка налогов "Сведения риска налоговой проверки" и "Анализе налоговой нагрузки".

Вывод: в анализируемом периоде **оптимальной системой налогообложения** является **упрощенная система с объектом "доходы"**. При этом, при условии применения данной системы, экономия по уплате налогов составила бы **363 467 руб.** Прибыль в распоряжении увеличилась **434 909 руб.**

Примечание. Переход на УСН возможен только при одновременном выполнении следующих условий:

Условие перехода	Соблюдение в вашей организации
1. По итогам 9 месяцев года, в котором организация подает заявление о переходе на УСН, доходы не превысили 45 млн. рублей.	✔
2. Средняя численность работников за налоговый (отчетный) период не превышает 100 человек.	✔

Рис. 10-7 — Результат проведения налогового анализа

Другой вид налогового анализа — **Анализ налоговой нагрузки**. По данному отчету вы сможете понять, как много налогов платит предприятие, и сравнить свою налоговую нагрузку со среднеотраслевой. Принцип построения отчета точно такой же, как и в предыдущем случае.

Камеральная проверка отчетности

Мы уже упоминали о ней, когда проверяли согласованность показателей внутри отчета. Однако камеральная проверка в налоговой инспекции проверяет взаимосвязку показателей не только внутри, но и между отчетами. Камеральная проверка в СБИС++ делает то же самое по **тем же алгоритмам**, что и в налоговой:

Камеральная проверка отчетности



- Провести проверку отчетности

Рис. 10-8 — Камеральная проверка отчетности

Камеральную проверку вы также можете выполнить и в реестре ФНС.

1. Укажите анализируемый период, выберите форму отчета, например, ошибки и предупреждения.
2. Далее, как обычно, выводится список отчетов для проверки, причем вы сами можете выбрать, какие из них включить в проверку.
3. После этого нажмите «Провести анализ»:

— Есть ошибки!



Отчет по результатам проведения проверки отчетности ООО "Золотое дно" за 2009 год

1. Бухгалтерская отчетность

- ✓ 1.1. Бухгалтерский баланс (от 22.07.03 изм 01.04.09) на 31.12.09 (89 проверенных соотношений)
- ⚠ 1.2. Отчет о прибылях и убытках (от 22.07.03 изм 01.04.09) на 31.12.09 (3 предупреждения из 58 проверенных соотношений)

2. Налоговая отчетность

- ❌ 2.1. НДС по НДС (от 15.10.09) на 31.12.09 (корр. № 1) (1 ошибка из 9 проверенных соотношений)
- ⚠ 2.2. НДС по налогу на прибыль организаций (от 05.05.08 изм 16.12.09) на 31.12.09 (1 предупреждение из 29 проверенных соотношений)
- ❌ 2.3. НДС по ЕСН (от 29.12.07) на 31.12.09 (9 ошибок из 153 проверенных соотношений)
- ❓ 2.4. Расчет по АП по ЕСН (от 09.02.07) на 31.12.09 - форма не создана!
- ❌ 2.5. НДС по страховым взносам в ПФ (от 27.02.06) на 31.12.09 (8 ошибок из 172 проверенных соотношений)
- ✓ 2.6. НДС по налогу на имущество организаций (от 20.02.08) на 31.12.09 (6 проверенных соотношений)

Вывод: выявлены нарушения контрольных соотношений (18 ошибок, 4 предупреждения - см. протокол)

Рис. 10-9 — Результат проверки отчетности

В самом начале протокола приведен перечень отчетов, в которых найдены ошибки. Перейдите в него, чтобы посмотреть, что это за ошибки. Здесь же их можно исправить. Убедившись, что ошибок больше нет, вы можете с уверенностью сдавать свою отчетность.

Оценка риска налоговой проверки

Выбирая объект для проведения выездной проверки, налоговые инспекции руководствуются 12 критериями, заложенными в Концепции системы планирования выездных налоговых проверок. Налогоплательщик, попадающий хотя бы под один из критериев, становится кандидатом на проведение у него выездной налоговой проверки. Поскольку при использовании СБИС++ в программе хранится практически вся информация, передаваемая в контролирующие органы, стало возможным проверить себя на соответствие данным критериям, т.е. «взглянуть на организацию глазами налогового инспектора». Если в ходе проведения анализа обнаружится риск, СБИС++ подскажет перечень возможных причин, объясняющих, почему при строгом соблюдении налогового законодательства ваши данные вызывают сомнения ФНС, и даст рекомендации, как поступить в сложившейся ситуации:

Оценка риска налоговой проверки

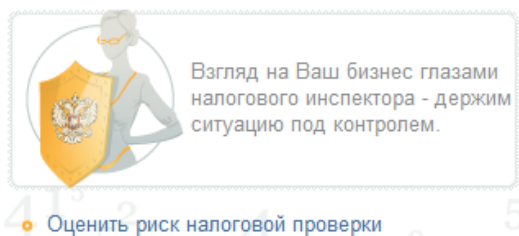


Рис. 10-10 — Оцениваем риск налоговой проверки

Как и в предыдущих случаях, укажите анализируемый период, выберите вид отчета (с расшифровкой всех или только проблемных критериев), ответьте на дополнительные вопросы, которые позволят качественно провести оценку. Если есть недостающие отчеты, загрузите их из других программ или заполните в СБИС++. Получите результат («Провести анализ»):

Оценка риска проведения налоговой проверки
ООО "Золотое дно" за период 01.01.11 - 30.09.11

Общее заключение: Средний риск налоговой проверки. По 2 критериям не выполняются необходимое условие, по 4 нет данных для проверки.

1. **Налоговая нагрузка ниже среднего по отрасли**
 Есть риск: налоговая нагрузка ниже среднестатистической (7,5% < 19,7%)
2. **Убытки на протяжении нескольких периодов**
 Нет риска: убытков не обнаружено
3. **Значительные суммы налоговых вычетов по НДС**
 Нет риска: доля вычетов по НДС не превышает норму (74% < 89%)
4. **Несоответствие темпов роста расходов над темпами роста доходов внал. и бух. отчетности**
 Нет риска: налоговые расходы растут не быстрее доходов (темп = 0,82 <= 1,02), несоответствие темпов роста налоговых и бухгалтерских расходов незначительно (0 <= 0,02)
5. **Средняя зарплата ниже среднего по отрасли в данном регионе**
 Есть риск: средняя зарплата ниже средней по виду деятельности в регионе (2755руб. < 14865руб.)
6. **Приближение к пределу показателей, разрешающих спецрежимы**
 Не применяется: специальные налоговые режимы не применяются
7. **Расходы индивидуального предпринимателя максимально приближены к доходам**
 Не применяется: не является индивидуальным предпринимателем
8. **Финансовые схемы с цепочками зависимых контрагентов**
 Нет данных: невозможно определить, заключались договора без деловой цели или нет



Рис. 10-11 — Результаты анализа

Оценка производится по 12 критериям. Чтобы перейти к подробной расшифровке каждого критерия, нажмите на ссылку с его названием.